



2020年度

西大和学園カリフォルニア校

学校便覧

**Handbook**

## I. 学校の概要と沿革

### 1 学校の概要

- (1) 名称 西大和学園カリフォルニア校 Nishiyamato Academy of California
- (2) 設立年月日 1992年7月22日
- (3) 開校年月日 1993年4月10日
- (4) 所在地 2458 Lomita Blvd., Lomita, CA 90717  
Tel (310) 325-7040 Fax (310) 325-7621  
E-mail : [mail@nacus.org](mailto:mail@nacus.org) Home Page : [www.nacus.org](http://www.nacus.org)
- (5) 設立者 学校法人 西大和学園 会長 田野瀬良太郎
- (6) 学園長 西川勝行 校長 小倉佳恵

### 2 沿革概要

1991年3月	西大和学園中・高等学校国際部長北谷成人設置調査のため渡米
1993年4月	松本伸司初代校長着任 西大和学園カリフォルニア校カバナントチャーチ校舎にて開校 小学6年、中学1年、2年開設
1994年4月	小学5年、中学3年増設
1994年9月	ダップルグレイ校舎に移転
1995年4月	北谷成人第2代校長着任 西大和学園カリフォルニア校 附属幼稚園開園、小学4年増設
1996年3月	文部省より在外教育施設として認定される
1996年4月	小学1年～3年増設
1999年4月	片岡一延第3代校長着任
2000年10月	ロミタ校舎完成・竣工式
2002年4月	西浦将芳第4代校長着任
2002年6月	西大和学園補習校開校 小学4年、5年、6年開設
2004年4月	西大和学園補習校 生徒数増加に伴い二校舎制ならびに複数学級制開始 幼稚園年長～小学4年ロミタ校舎、小学5年～中学2年パロスバーデス校舎（リッジレスト）
2007年4月	西大和学園補習校 生徒数増加に伴い、幼稚園年長～小学3年ロミタ校舎 小学4年～中学3年生パロスバーデス校舎
2008年4月	上村佳永第5代校長着任
2009年9月	西大和学園カリフォルニア校 附属幼稚園年少組開設
2010年4月	西川勝行第6代校長着任 西大和学園補習校 幼稚園年中組増設
2010年9月	西大和学園カリフォルニア校 附属幼稚園プレ年少組開設
2011年4月	西大和学園補習校 アーバイン校舎 開設
2012年10月	西大和学園サンノゼ校幼稚園開校（姉妹園）
2014年10月	西大和学園カリフォルニア校 運営委員会設立
2015年4月	小倉佳恵第7代校長着任
2017年9月	平日校25周年・補習校15周年創立記念式典挙行
2017年9月	ロミタ校舎において西大和イノベーションカルチャーセンター（NICC）新設
2018年4月	アーバイン校舎において中学3年増設

### 3 西大和学園カリフォルニア校 運営委員会

西大和学園カリフォルニア校が地域や保護者との信頼関係を深め、学校運営の改善や、園児・児童・生徒の健全育成に取り組む適切な学校運営のため、学校運営委員会を設置し、定期的に会議を開いている。

#### 4 校訓 探究 誠実 気迫

#### 5 教育理念

- 探究（知育） 未知の世界に深い関心を持ち、自己の可能性を最大限に伸ばす人間を育てる。  
誠実（徳育） 人間尊重の精神に基づき、他人の価値観を尊重し、信愛の情を持って人に接する心を養う。  
気迫（体育） 心身を錬磨し、たくましい精神と体力を育てる中で、何事にも公明正大で、責任をもってやり遂げる気概と困難に打ち克つ力を育てる。

#### 6 西大和グローバル教育のめざす八つの人格（8 Personalities）

- (1) 花のように、笑顔で挨拶できる人  
Be able to greet others with a dazzling smile like the blooming flower.
- (2) 海のように、異なる文化社会を受け入れる人  
Be able to accept all diversity like the limitless ocean.
- (3) 山のように、知識と教養を積み上げる人  
Be able to accumulate knowledge like the towering mountain.
- (4) 炎のように、問題解決に突き進む人  
Be willing to solve difficult problems like the flaring fire.
- (5) 大空のように、世界の平和を願う人  
Be considerate and wish for world peace like the endless sky.
- (6) 雑草のように、世界のどこでも生き抜く人  
Be able to thrive in any environment like the determined root.
- (7) 川のように、謙虚に清んだ心を持つ人  
Be humble and have an understanding heart like the lucid river.
- (8) 太陽のように、夢の実現に挑戦できる人  
Always challenge yourself to obtain your dreams like the vivid sun.

#### 7 生活実践目標

- 場を清め、時を守り、礼を正す。  
環境が心を育て、時を守ることが社会人としての第一歩であり、感謝の念を持つことが自立の基礎となる。

#### 8 教育方針

##### (1) 道徳指導

- ① 教師と子ども、子どもと子どもの人間活動を密にし、本校の園児・児童・生徒である誇りを持たせるようにする。また、日本人としての誇りと行動力を高めるように、学校におけるすべての教育活動を通して指導する。
- ② 毎日の教育活動を通して他人に対する思いやりの気持ちを育み、自分も含めすべての人の基本的人権を尊重する精神を持たせる。そして、あらゆる差別を許さない鋭い感受性を身につけさせる。
- ③ 集団活動を通して豊かで充実した学校生活を送り、自主的な態度を育成するために特別活動の充実を図る。
- ④ 働く喜び、協力することの大切さを身につけるとともに、一人一人に学習課題を見つけさせ、問題解決の能力を育む。

##### (2) 学習指導（小学部・中学部）

- ① 学習指導要領の趣旨を踏まえて授業時間数を確保し、しかも充実した学習指導を展開し、基礎学力の定着を図る。
- ② 一人一人の子どもに学習する喜びと意欲を持たせ、個々の能力を最大限に開花させる。帰国後の進路保障をより確かなものにする。

##### (3) 健康安全指導

- ① 体育の授業はもちろんのこと、学校教育活動全体を通して体力の向上に努め、粘り強く心身共にバランス良く成長した子どもを育てる。
- ② 安全教育を計画的に行い、事故防止の徹底を図る。

##### (4) グローバル教育

本校がアメリカ合衆国に創設された趣旨を理解し、英語教育と国際理解に力を入れる。アメリカの地理・歴史・文化・風土・習慣に直接ふれ、他の文化を理解・吸収し、リーダーシップを発揮する精神の育成に努める。

(5) 環境教育

現在世界全体が直面している環境問題を直視し、常に問題意識をもって行動できる21世紀のリーダーたる人材の育成にあたる。また、積極的に奉仕活動に参加し、身の回りの環境、地球を大切にす精神を育む。

(6) 教科の指導の重点 (小学部・中学部)

国語	<ul style="list-style-type: none"><li>・「読む」「書く」「聞く」「話す」などの教育活動を通して、国語の理解力、表現力を養う。</li><li>・美しく正確に書写する力を身につけさせる。</li></ul>
社会	<ul style="list-style-type: none"><li>・学年に応じて、社会生活についての理解を図り、児童生徒が学習意欲を持つ教育活動を行う。</li><li>・社会的視野を広めるとともに、国際社会に対応できる学習を進めるための工夫を行う。</li><li>・我が国の国土と歴史に対する理解を深めるよう指導する。</li></ul>
算数・数学	<ul style="list-style-type: none"><li>・数量や図形に関する基礎的な概念や原理を理解させ、より進んだ数学的な考え方や処理の仕方を生み出すことができるように指導する。</li><li>・事象の考察に際して、数量的な観点から適切な見通しを持ち、筋道を立てて考えると共に、目的に照らして結果を検討し、処理できるように指導する。</li><li>・教育教材の効果的な活用方法を考え指導する。</li></ul>
理科	<ul style="list-style-type: none"><li>・児童生徒が興味を持って学習に取り組み、自然を調べる楽しさ・面白さを味わえる指導を行う。</li><li>・日常生活との関連性を考え、社会で生かせる知識を習得する。</li><li>・科学的な見方や分かる喜び、充実感が味わえるように指導法を工夫する。</li></ul>
音楽	<ul style="list-style-type: none"><li>・歌う楽しさ、楽器を演奏する喜び、また音楽を聴く楽しさなど、情操教育に力を注ぐ。</li></ul>
図画工作・美術	<ul style="list-style-type: none"><li>・造形活動を通して、人間として大切な好奇心と創造力、豊かな感受性と共有の心を育て、生き生きとした知恵と生きがいを持つ子どもを育てる。</li><li>・多様な造形活動ができるように、児童生徒一人一人の表現を大切に指導する。</li></ul>
家庭 (小学部)	<ul style="list-style-type: none"><li>・日常生活に必要な基礎的知識と技能を習得する。</li></ul>
技術・家庭	<ul style="list-style-type: none"><li>・衣食住に関する実践的な学習 (園芸・制作・情報) を通して、これからの生活を豊かなものにしようとする態度を養う。</li></ul>
体育 (小学部)	<ul style="list-style-type: none"><li>・誰もが楽しく、意欲的に取り組みながら、健康の増進及び体力の向上を図る。</li></ul>
保健体育	<ul style="list-style-type: none"><li>・協力、公正な態度を育てると共に、健康・安全に留意して最後まで努力する態度を育てる。</li></ul>
小学校外国語活動	<ul style="list-style-type: none"><li>・小学校英語活動 (第3・4学年) と中学部外国語科では、活動やプロジェクトを取り入れることで、コミュニケーション力を育むと共に、小学校卒業時に英検2級、中学校卒業時に英検準1級の言語力を習得し国内受験に対応できる力を育成する。</li><li>・小学校外国語科 (第5・6学年) では、帰国後の英語保持に役立てるために、読む力と書く力の育成に重点をおく。</li></ul>
小学校外国語科	
中学校外国語科	
生活	<ul style="list-style-type: none"><li>・学習指導要領の趣旨を生かし、体験学習や個性を重視した教育活動を行う。</li></ul>
総合的な	<ul style="list-style-type: none"><li>・地域施設や人材、現地校と連携した校外研修や交流事業、リーダーシップ養成講座を行うことで、異文化に対する興味関心を高め、主体的創造的に課題解決に取り組む姿勢を育成する。</li><li>・外国語で積極的にコミュニケーションを図ろうとする態度を育てる。</li><li>・ELDではカリフォルニア州の教育手法、教材、評価を取り入れてネイティブ教員が習熟度別編成で英語力を総合的に育成する。ELAは現地校のLanguage Artに相当する指導を行うことで、読む・書く力も育成する。</li><li>・英検活動では英検教材を活用し、リスニング力、語彙力、読解力、作文力、スピーキング力というスキル別モジュールの演習、年1回の準会場試験で日本国内と比較したデータ評価を行えるようにする。</li></ul>
学習の時間	
(ELD、英検学習を含む)	
特別の教科	<ul style="list-style-type: none"><li>・よりよく生きるための基盤となる道徳性を養うため、道徳的諸価値についての理解を基に、自己を見つめ、物事を (広い視野から) 多角的・多面的に考え、自己 (人間として) の生き方についての考えを深める学習を通して、道徳的な判断力、心情、実践意欲と態度を育てる。</li></ul>
道徳	
プログラミング	<ul style="list-style-type: none"><li>・各教科等の学習を通して、プログラミング的思考を育て、知識や技能を身につけさせる。また、論理的思考力を育むとともに、プログラムの働きやよさ、情報社会がコンピュータをはじめとする情報技術によって支えられていることなどに気付き、身近な問題の解決に主体的に取り組む態度やコンピュータ等を上手に活用してよりよい社会を築いていこうとする態度などを育てる。</li></ul>

下記教科は英語イマージョンで行うことで、英語力も育成する。

音楽、図工、美術、家庭

## 9 教育課程

### 小学部

学年	国語	社会	算数	理科	生活	音楽	図画 工作	体育	家庭	総合 E.L.D・英 語・ EIKEN	道徳	特別 活動	合計
1年	9		4		3	2	2	3		5	1	1	30
2年	9		5		3	2	2	3		5	1	1	31
3年	7	2	6	3		2	2	3		5	1	1	32
4年	7	2	6	3		2	2	3		5	1	2	33
5年	5	3	5	3		2	2	3	2	7	1	2	35
6年	5	3	5	3		2	2	3	2	7	1	2	35

日本語による指導：英語による指導=7：3

### 中学部

学年	国語	社会	数学	理科	音楽	美術	保健 体育	技術 家庭	英語	総合 E.L.D・ EIKEN	道徳	特別 活動	合計
1年	5	4	5	3	1	1	3	1	5	4	1	2	35
2年	5	3	5	4	1	1	3	1	5	4	1	2	35
3年	5	4	5	4	1	1	3	1	5	3	1	2	35

総合的な学習は総合の時間とE.L.D以外にも校外研修等の学校行事を通して行う。

※中学部3年生の第3学期（1月～3月）は、特別時間割（午前のみ）により授業を行います。受験期による在籍者の出欠状況等を踏まえ、時間割・教科などを決定いたします。

## 10 小・中学部校時表

小学部	
朝の会（英単語）	8:20 ～ 8:35
1	8:35～ 9:20
2	9:30～ 10:15
中休み	10:15～ 10:35
3	10:35～ 11:20
4	11:30～ 12:15
昼休み	12:15～ 13:00
清掃	13:00 ～ 13:15
5	13:20 ～ 14:05
6	14:15 ～ 15:00
7	15:10 ～ 15:55
終わりの会	15:55～ 16:10
8	16:20 ～ 17:00

中学部	
読書（金英単語テスト）	8:15 ～ 8:25
朝の会	8:25～ 8:30
1	8:30～ 9:20
2	9:25～ 10:15
3	10:25～ 11:15
4	11:25～ 12:15
昼休み	12:15～ 12:55
清掃	12:55～ 13:10
5	13:10 ～ 14:00
6	14:10～ 15:00
7	15:10 ～ 16:00
終わりの会	16:00 ～ 16:10
8	16:15 ～ 17:00

※小学部は学年ごとに下校時間が異なります。木曜日のみ、7時間目の時間が変わります。

詳細は各担任にご確認ください。

## II. 西大和学園カリフォルニア校 校則

### 1 生活指導関係内規

本校の教育目標に沿って、教養を高め、人格を向上させ、学友と協力して明るく平和な学校生活を送り、気迫に満ちた校風を樹立しなければならない。また、いじめは文部科学省が定義する行為で、いじめられた相手の心身に深刻な影響を及ぼす許されない行為であることをすべての園児・児童・生徒が理解し、いじめは行わない。尚、いじめられた相手の立場に立って、いじめに当たると判断した場合でも、すぐに加害者が謝罪し良好な関係を再び築くことができれば「いじめ」という言葉を使わずに、学校からの指導を受けることができる。

## (1) 服装

学校指定の制服を着用する。また、体育や特別活動の場合は、学校指定の体操服を着ること。

### 服装についての規約

#### ❖ 着替えについて

##### ① 幼稚園

園庭遊びや、体育的な活動の際、担任が内容にあわせてその都度スモックや体操服（NAC-Tシャツ、NAC-ショーツ）に着替えさせることとし、事前に必要があれば保護者に通知する。

##### ② 小学部・中学部

- ・体操服は体育がある日に持参しロッカーに入れておく。
- ・小学部低学年は学校生活に慣れるまで着替えは段階を経て行うこととし、生活や図工などの授業で、特に汚れを伴う活動の際も適宜保護者に通知する。
- ・体育の授業では前後に着替えることとする。場所は2学年合同（中学部は3学年合同）で体育を行うことから、2教室で男女に分かれて各教室で着替えを行う。
- ・安全面に考慮して、体育や外遊びの際は、積極的に帽子を着用する。

#### ❖ 以下のものは学校指定ではなく各自自由とする。

靴・靴下・通学カバン・帽子（幼稚園は指定のもの）・ベルト等

- ❖ 女子のスカートの丈は膝が隠れる位を基本とし、短くなりすぎないこと。また、ジャンパースカートやスカートの下にはバイクショーツ（学校オプションかまたは自由）を着用すること。
- ❖ ポロシャツの下は各自判断でタンクトップやランニングなどの下着を着用する。
- ❖ 3年生以上の女子でも、セーラーブラウスは希望すれば着用することができる。
- ❖ 女子で、長ズボン・半ズボンを希望すれば着用することができる。
- ❖ 冬季の上着については、オプションのロゴ入りパーカーかカーディガンか、黒・紺・グレーの私服を着用すること。また、ロゴ付き長袖ポロシャツも購入着用できる。
- ❖ 冬季の制服の着用については、白ポロシャツ(半袖)の下に長袖シャツの重ね着も可能。ズボンやスカートの下にタイツやスパッツ・レギンズの重ね着も可能。その際派手な色や柄ではないものを合わせること。
- ❖ 冬季の体育の授業では、体操服の上着として着用するものは、動きやすく、黒・紺・グレーの色のものであるとする。体操服のズボンについては、動きやすく、黒・紺・グレーの色のものであるとする。ただし、体育の後制服に着替えること。
- ❖ フリードレスデー

## (2) 言葉遣い・態度

言葉遣いや態度は、常に誠実さと気品を保ち、自分の言動に対しては、責任を持たなければならない。

- ① 言葉遣いは、はきはきと明確にし、粗野に流れないこと。
- ② あいさつを励行し、感謝の気持ちをもって人に接する。
- ③ 常に身の回りを整頓し、自分のものも公共のものも分け隔てなく大切にすること。
- ④ 時間を守り、何事も5分前精神を励行すること。
- ⑤ 年長者には礼儀正しく尊敬の念をもって接し、友人後輩には思いやりの心をもって、好ましい人間関係を築く。

## (3) 所持品

所持品は、西大和学園カリフォルニア校の児童・生徒としての品位を失わず、効果的に学習できる品物をもつように心掛けること。

- ① 所持品には、すべてしっかりと記名すること。
- ② 学習に不必要なものは、持参しないこと。  
※学校の特別な許可や学校からの指示がない限り、個人持ちの携帯電話やスマートフォン、タブレット等は持参しない。
- ③ 紛失・盗難・拾得については、すぐに学級担任に届けること。
- ④ 金銭の貸し借りは禁止する。

#### (4) 問題行動

暴力行動など問題行動を起こした場合は、学級担任が保護者に連絡を取り、適切な指導を行う。改善が見られない場合は、校長、教頭が注意を行い、さらに改善されない場合は、停学、退学処分を含めた指導をする。

【問題行動における指導のステップ Discipline Procedure】

- ① 担任から園児・児童・生徒への指導
- ② 担任から保護者への指導
- ③ ディレクター及び園長、小中学部の場合は校長から、園児・児童・生徒や保護者への指導
- ④ 各種専門機関でのカウンセリングや、ご家庭によるエイドの配置、各種療育プログラムのサポート等を受けるよう要請
- ⑤ 退園・退学勧告 上記のステップを一定期間継続しても問題行動が改善されず他園児・他児童・他生徒に危害を与え、本学園が提供する集団保育の環境では園児・児童・生徒に適した成長が認められないと判断した場合、やむを得ず退園・退学を勧告いたします。

## 2 教務関係内規

### (1) 出欠に関する規定

朝の会や終わりの会の時間に学級担任が、各授業の始めには、教科担任が出欠をとる。遅刻・早退・欠席をする場合は、朝8時から8時15分までに必ず保護者が学校に連絡すること。

### (2) 休学について

学級担任及び事務室に申し出て、必要な手続きを行う。

### (3) 退学について

転出が決定した場合、早急に学級担任及び事務室に申し出て、手続きを行う。

### (4) 進級/卒園/卒業について

進級、卒園及び卒業の認定は、規定の日数登園登校し、相当の学業を修めたものと認めるときに校長が行う。

### (5) 一時帰国を時の短期就学(体験入学)について

### (6) 成績の通知について(小学部・中学部)

①成績の通知は、各学期に「通知簿」をもって行う。

②成績評価については、絶対評価で、小学部1・2年は3段階評価、3年から6年は5段階評価とする。中学部は5段階評価とする。

③小学部5・6年生については、2月中旬～下旬に本校独自の学力テストを行う。通知は個票をもって行う。

④イマージョン教科については、言語力評価と教科の評価は別に評定し、英語力が教科評定に著しい影響がないように行う。

### (7) 定期考査について(中学部)

定期考査は、次の通り実施する。

第1学期	中間考査	5月中旬
	期末考査	6月下旬もしくは7月上旬
第2学期	中間考査	9月中旬～下旬
	期末考査	11月上旬
第3学期	学年末考査	2月中旬(中学部3年生は実施しない)

※音楽・美術・家庭科・技術のテストは、言語力により2種類の形式で出題する。本校の英検学習の学習級が5・4・3・準2級の者については、日本語訳の語彙表をつけた試験、それ以外の級の者については全文英語の試験を実施する。(但し、学習級と所持級が異なる場合は、所持級を優先する。)

## 3 長期休業について

長期休業は以下の期間とする。

夏季休業	7月15日前後～8月末
冬季休業	12月15日前後～1月7日前後
春季休業	3月15日前後～4月7日前後

※詳しい日程は、年間行事予定表を参照のこと。

### III. 保護者の皆様へ

#### 1 本校ウェブサイト 保護者ページ

- ・操作マニュアルを確認し、ログインIDとパスワードを大切に保管してください。
- ・連絡先に変更が生じた際には、プロフィール画面のアップデートを行い、学校にご連絡ください。
- ・園児・児童・生徒の顔写真は毎年3月にアップデートしてください。
- ・お手紙の配信、インボイスやレシートが発行される際には、Eメールやテキストへの配信で知ることができます。その知らせが届いた際には、アカウントにログインして内容を確認してください。

#### 2 授業料・教材費とその納入方法について

- ①登録料、授業料、教育施設充実費、兄弟姉妹の割付については「授業料等 費用一覧」をご参照ください。事務室にて準備しております。
- ②授業料は8月を含む、年に12回の月払いとなります。
- ③学年途中で編入園・編入学した場合は、その月の授業料および教育施設充実費は、在籍日数により日割り計算し、編入園・編入学前に徴収します。また、退園、退学をする際は、退園・退学する前の月の15日までに退園退学届けを事務室に提出した場合のみ、退園・退学する月の授業料および教育施設充実費を日割り計算し、徴収します。ただし、3月、4月、7月、12月、1月の日割り計算は行いません。一度納入された授業料および教育施設充実費、登録料は、いかなる理由があっても返却できません。
- ④長期休学をする場合は、休学をする前の月の15日までに休学届けを事務室に提出してください。1ヶ月単位（月初めから月末まで）で休学する場合のみ、授業料および教育施設充実費を半額とします。夏、冬、春の長期休暇にかかるため、3月、7月、12月は対象外の月となります。8月は休学扱いにできません。
- ⑤中学部3年生は、12月末に仮卒業証書授与式を行いますが、3月末日まで在籍し、第3学期（1月から3月）は特別時間割（午前のみ）となるため、授業料および施設充実費については、全額の6割を徴収いたします。
- ⑥年長組・小学部6年生は、3月末日まで在籍しますので、3月は日割り計算となりません。
- ⑦教材費は、毎月実費を徴収します。徴収額は、毎月の授業料の請求とあわせてお知らせします。教材費には、模擬試験代、学外行事の費用（遠足、宿泊研修（中学部と小学部5・6年生））などが含まれます。英検教材については、学習級に合格し、指導員が適切と判断した時点で次の教材の引き落としをいたします。また、学年末をひかえた転入や帰国間近の先取学習のためなどでも基本的に教材を購入していただきます。（但し、兄弟関係で教材活用ができる場合は除く）
- ⑧在園児・在校生より、卒園時・卒業生への記念品を贈るために、卒業記念品代を年に一度、在園児（プレ年少～年中組）、在校生（1～5年、7・8年）より徴収します。
- ⑨請求書（Notice）は毎月20日ごろ発行されます。発行時には、テキストメッセージやEメールにて、お知らせいたしますので、各自保護者ページより請求書をご覧ください。毎月分の授業料・施設充実費が固定費用として毎月徴収されます。当月に配布・利用した教材費等は、事後に徴収し、請求書をご確認できます。
- ⑩自動引き落とし（ACH）は、毎月20日から25日までの間に行われます。
- ⑪引き落とし完了後に、領収書が発行されます。発行時には、テキストメッセージやEメールにてお知らせしますので、各自で保護者ページより領収書を取得することができます。
- ⑫特別なリクエストによる領収書などは作成できません。
- ⑬授業料、施設充実費、入学金、登録料は3年に一度改訂されます。
- ⑭残高不足などで出来なかった場合は、銀行から請求される手数料\$30を加算します。また、チェックでの支払いを希望する場合は、月\$10の手数料を授業料に加算します。
- ⑮請求額の自動引き落としが失敗した場合には、その旨を通知した日から、1週間以内に小切手にてお支払いください。支払いが1週間から2週間以上滞納状態となる場合には、\$30週の事務手数料がかかり、さらに園児・児童・生徒は登校することができません。1か月以上滞納状態となる場合には、債権回収会社に授業料の回収を依頼し、同時に学籍が喪失し除籍処分となります。督促後の支払い小切手の不渡りやACHの不渡りは、理由の如何を問わず、処分の対象となります。

#### 3 制服について

##### ◆制服の趣旨

本学園では、「探究・誠実・気迫」の校訓の下、生活実践目標として、「場を清め、時を守り、礼を正す」を掲げ、学校生活を送っている。制服を着用することで、学校生活でけじめをつけ、学習・活動を促進・充実させ、自主自立する子どもたちの育成を目的とする。また制服の収益金の一部がNACに寄付されることで、教材等備品の購入に充てる。



❖学校指定制服一覧表

	男子全学年共通	幼～2年生女子	3年～中3女子
<b>必須アイテム</b>	半袖ロゴ付白ポロシャツ (\$ 20.99～\$ 25.99)	ロゴ付白セーラーブラウス (\$ 26.99～\$ 28.99)または 半袖ロゴ付白ポロシャツ (\$ 20.99～\$ 25.99)	半袖ロゴ付白ポロシャツ (\$ 20.99～\$ 25.99)
<b>必須アイテム</b>	紺色長ズボン (\$ 19.99～\$ 35.99)または 紺色半ズボン (\$ 21.99～\$ 29.99)	ジャンパースカート (\$ 41.99～\$ 43.99)	チェックプリーツスカート (\$ 39.99～\$ 42.99)または 紺色スコート (\$ 29.99)
<b>希望アイテム</b>	長袖ロゴ付白ポロシャツ(\$ 23.99～\$ 28.99) 女子用 バイクショーツ(\$ 12.99) NACパーカー (前ジッパー) ロゴ付 (\$ 29.99～\$ 36.99) NACカーディガン (前ボタン) ロゴ付 (\$ 34.99～\$ 42.99) 女子3年～中3 ロゴ付白セーラーブラウス(\$ 26.99～\$ 28.99) 女子用 各種ヘアアクセサリ(\$ 5～\$ 10) 【サイズによって価格が異なります。】		

❖ユニフォーム取り扱い会社

Norman's Uniform 371 W 6<sup>th</sup> St, San Pedro, CA 90731 (310)832-8342 <http://www.normansuniforms.com>

制服購入方法とお手入れ

- ❖店頭で直接購入 371 W 6<sup>th</sup> St, San Pedro, CA 90731 ※店内ではサイズ合わせ・直しも行います。  
※営業時間はWeb サイトにてご確認ください。  
※駐車場は店舗前の道路上にコイン駐車場があります。  
電話オーダー (310)832-8342 FAXオーダー (310) 832-1410  
※電話・FAX・オンラインオーダーの場合は送料が別途かかります(\$ 10)

オンラインオーダー

- ①ノーマンズユニフォームのウェブサイトへアクセス ([www.normansuniforms.com](http://www.normansuniforms.com))
- ②本学園の名前(または番号)を入力してオンラインオーダーページへジャンプ
- ③希望する商品の希望枚数を選択して購入

- ❖サイズについて・・・こちらをご確認ください。 <https://www.nacus.org/wp-content/uploads/2014/08/ba9a83073cefa317385320845efab07b.pdf>
- ❖本校事務にサイズのサンプルを一部取りそろえておりますので、サイズ確認希望の方は事務までお問い合わせください。
- ❖中古制服リサイクルシステム

●買取り方法●

- ・対象は退学(帰国) するご家庭のみとする。ジャンパースカート・チェックスカート・スコート・ズボン(長・短)のみ該当
- ・原則として、ポロシャツ、セーラーブラウス・パーカー、カーディガンは対象外とする。
- ・原則として、購入後1年以内で、事務が査定を行い再販売が可能とみなせる状態であること(破損、しみ等がないもの)
- ・クリーニングに出した状態で、ボタンやフックが全部そろった状態であること。
- ・退学前に事務までクリーニング済の制服を持参し、買取り申込書に必要事項を記入する。
- ・買取り金額は直近の授業料引き落としの際にクレジットバックする。(現金・チェックによる返金不可)  
※退学後すぐに帰国する場合は口座を閉じる時期をご注意ください。
- ・事務が買取り可能と判断した場合、以下の価格で買取りすることとする。

ジャンパースカート(\$9)・チェックスカート(\$9)・スコート(\$8)長ズボン(\$5)・短ズボン(\$4)

●中古制服販売方法●

- ・販売対象アイテムは、ジャンパースカート、チェックスカート、スコート、ズボン(長・短)のみ該当。
- ・在庫の確認の為、希望者は事前に事務にお問合わせ頂く。
- ・購入の際は、事務にて「購入フォーム(制服)」に記入し、後日授業料と一緒に引落としとなる。
- ・以下の価格で購入できることとする。

ジャンパースカート(\$9)・チェックスカート(\$9)・スコート(\$8)長ズボン(\$5)・短ズボン(\$4)

4 学校保険について

❖お手入れ方法

布がパーマネントプレスで非常に丈夫で優れた素材のため、家庭用洗濯機・乾燥機を何度使用しても、傷むことがない。

本学園では、**教育活動中（学校監督下）の事故、ケガ**に対して学校医療保険に加入しています。この保険は、事故やケガをした時に、各家庭で加入している保険を利用した際の個人負担分を支払いの対象としています。ただし、すべてのケースについて、保険会社が独自に調査を行い、保険の適用を決定することになっています。**（例：終礼後のケガは対象外）**

#### 5 病気事故等緊急処置について

- (1) 教育活動中に、園児・児童・生徒が、軽い怪我をしたり、気分が悪くなったりした場合、消毒・湿布など救急措置を行い（園児は水洗いのみ）、ベッドで安静にさせます。ただし、基本的に、学校では飲み薬を与えることはできません。なお、処方された薬を持参させる場合は、事前に文書で学級担任にお知らせください。
- (2) 症状が重く、専門医の診断が必要とした場合は、保護者に連絡を取ります。連絡が取れない場合は、学校の判断で最適と思われる救急病院にお連れします。なお、緊急の場合の救急病院での治療同意書として、「緊急時個人資料/NAC Permission for Medical Care」に、必要事項を英語で記入し、編入園入学後約1週間以内に、事務室に提出してください。また、緊急に備えて、本人に適用される健康保険の写しを学校で保管いたしますので、併せてご提出ください。
- (3) **病院によっては、上記の書類を提示しても保護者のサインがないと、治療を開始してもらえない場合があります。連絡が入ったら、保護者の方は病院まで直接お越し頂く事をおすすめします。**

#### 6 病気の児童・生徒・園児の自宅療養について

- 登校前に以下の症状が見られた場合は、感染を防ぐためにも、学校を欠席させてください。伝染病の場合も、医師の許可があるまで自宅で療養させてください。また、登園・登校の際には、医師の許可（書面）を提出してください。
- \* 100度（F）以上の発熱があると同時に、下痢やのど、耳の痛みや発疹がある場合
- \* 24時間以内に2回以上の嘔吐が確認された場合
- \* 24時間以内に3回以上の水様便が確認された場合

#### 7 予防接種について

カリフォルニア州の法律では、学校は、各個人の予防接種の状況を調査する義務があります。別紙調査用紙を編入後1週間以内に事務室までご提出ください。定められた予防接種を受けていない場合は、ホームドクターと相談し、出来るだけ早く接種し、完了した旨を書面にて事務室に提出してください。

#### 8 緊急災害時に備えて

緊急・災害時に備えて、小中学部はエマージェンシーバッグをご用意ください。バッグはリュック型のものを使い、中に次のものをすべて入れてください。このバックは、教室にまとめて置きますので、編入後1週間以内に、学級担任にお渡しください。幼稚園は園で用意し、NICCに保管します。

※エマージェンシーバッグの中身	
① 水（スポーツ飲料でも可） 2本	⑤ バンドエイド（大） 3枚
② グラノラバー（乾パン・ビスケット等）※ピーナッツフリー 適量（4本程度）	⑥ 名前と学年を書いた紙1枚 （バッグの中に入れ、字がよく見えるようにする）
③ タオル 1枚	⑦ 防寒用上着 1枚
④ ポケットティッシュ 2個	⑧ マスク 1個

#### 9 届け出事項

下記の届け出は、保護者ページからフォームをダウンロード、または事務室にある用紙に記入し事務室に提出してください。

- ① 退園・退学届 — 退学される月の前月の**15日までに提出してください。**
  - ② 休学届 — 休学をする日の前月15日までに提出をしてください。
  - ③ 旅行届 — 春、夏、冬の長期休業中に旅行をされる場合、緊急時の連絡先をお知らせください。
  - ④ その他 — 次の書類については担任にお申し入れください。
- 公欠届、忌引届、**一時帰国時の短期就学（体験入学）届**

### 学校感染症の届け出について

下記の感染症にかかった場合は、学校への届け出を必要とし、学校保健安全法第19条等の定めにより、医師の許可があるまでは登校できないこと（出席停止）になります。また、登校には、主治医の許可が必要ですので、主治医の指示に従ってください。また、登校の際には、「学校感染症届出書」と主治医からのレターを担任に提出してください。なお、この場合の出席停止は、欠席扱いにはなりません。

[学校感染症の種類と出席停止期間の参考基準]

#### ◎第一種（治癒するまで）

エボラ出血熱、クリミア・コンゴ出血熱、痘そう、重症急性呼吸器症候群、南米出血熱、ペスト、マールブルグ病、ラッサ熱、急性灰白髄炎、ジフテリア、鳥インフルエンザ（H<sub>5</sub>N<sub>1</sub>）

#### ◎第二種

インフルエンザ：	解熱した後二日を経過するまで（鳥インフルエンザ（H <sub>5</sub> N <sub>1</sub> ）を除く）	百日咳：	特有の咳が消失するまで
麻疹：	解熱した後三日を経過するまで	流行性耳下腺炎：	耳下腺の腫脹が消失するまで
風疹：	発疹が消失するまで	水痘：	すべての発疹が痂皮化するまで
咽頭結膜熱：	主要症状が消失した後二日を経過するまで	結核：	感染のおそれなくなるまで

#### ◎第三種（感染のおそれがないと認めるまで）

コレラ、細菌性赤痢、腸管出血性大腸菌感染症、腸チフス、パラチフスなど。流行性角結膜炎、急性出血性結膜炎、その他の伝染病（ノロ・ロタ・手足口病）。

## 10 証明書の発行について

①日本へ転出する場合、在籍証明書、転出証明書、図書給与証明書が各1部発行（\$5/通）されます。追加で必要な場合にはお申し込みが必要です。保護者ページ、または事務室にある証明書発行願いに記入し事務室に提出してください。

※在校生の証明書発行料金は以下の通りになり、引落でのお支払いになります。

成績証明書・在学証明書・推薦状・調査書等、学校の証明が必要な書類 各\$5.00

②他校（現地校含む）への編入（体験入学が該当する場合もある）を目的として、各種証明書の発行を希望される場合は、退学届の提出も併せて必要となります。

※卒業生・退学生の手続き料金は下記の通りになり、チェックでのお支払いになります。

成績証明書：\$15.00 推薦状：\$20.00 在学証明書：\$10.00 調査書：\$10.00

## 11 放課後の間食について（小学部・中学部）

放課後、補習授業が始まるまでの時間に間食を認めています。詳細は、学級担任と相談してください。ガム、あめは持たせないでください。

## 12 校内電話の使用について

本校には公衆電話が設置されておりません。従って、子どもが緊急に家庭に連絡を取る必要がある場合、事務室内にある電話を使用していただいても結構です。ただし、一回につき25¢必要ですので、後日25¢を子どもに持たせてください。

## 13 弁当について

本校では、昼食は持参していただきますが、希望制で昼食のケータリングサービスを受けることができます。以下の注意事項に従い申し込んでください。なお、飲料水またはお茶を必ず持参させてください。特に、暑い日や体育のある日は、多めに持たせてください。また、お箸（メニューによってはスプーン）を持参させてください。

①弁当の配膳は、毎週月、水、金曜日に行います。

②申し込みは Google Forms を利用し、オンライン上でご注文いただきます。

③メニューや注文期間、注文方法は、毎月配信される学校新聞にてお知らせします。

④支払いは授業料等とともに引き落としとなります。

⑤注文期間が締め切られた日からは、いかなる理由でも、取り消しや返金はできません。

#### 1.4 事務局での教材販売について

ソプラノリコーダー・アルトリコーダー・ピアノカのマウスピース・体操服（Tシャツ・ハーフパンツ）を販売しております。購入は保護者同伴でなくても結構です。精算は授業料徴収の際に、一緒にご請求いたします。Noticeの明細に表示されます。

#### 1.5 安全管理について

- ①放課後のグラウンド非開放を徹底します。これにより、園児・児童・生徒が学校敷地内で遊ぶことはできません。
- ②各学年の指定の登園・登校、降園・下校時刻以外の時間帯には出入り口を施錠します。校舎内に出入りをする場合は正面玄関よりお越しいただき、入り口に設置している管理簿に必要事項を記入してください。
- ③セキュリティー管理時間は 8:00~17:00 となっておりますので、駐車場で安全を守るためにも、速やかな降園・下校にご協力ください。
  - ・敷地内では、必ず徐行（時速5マイル以下）してください。
  - ・特に登下校時は、園児・児童・生徒の飛び出し等には気をつけてください。また、小さいお子様は、死角に入りやすいので、十分な配慮をしてください。
  - ・駐車場内では、お子様だけで行動することのないよう、必ず保護者の方が常に付き添って乗り降りしてください。
  - ・設置された横断歩道以外の場所で横断をしないように気をつけてください。

#### 1.6 登下校について（小・中学部）

小学部8時20分、中学部8時15分までに登校し、教室の入室を完了するものとし、それ以降を遅刻といたします。交通渋滞などによる遅延は基本的に考慮に入れません。事故による渋滞などの予期できない特別な事情によるものは遅刻としない場合がありますので、必ずその日のうちに保護者が担任までご相談ください。

#### 登校

- ・登校の安全を守る職員が業務を開始する朝7時50分以降に、東側の入り口から校舎に入ることができます。
- ・**7時50分**から8時15分は職員のいる校舎東側の横断歩道脇でドロップオフ登校をしてください。
- ・8時15分以降に登校する場合は、車を駐車し、児童生徒を校舎まで連れてきてください。
- ・Students may enter the school building after 7:50 am through the east door when a "crossing guard" is present.
- ・From 7:50 am to 8:15 am, drop off your child at the pedestrian crossing near the east door.
- ・After 8:15 am, park in the east parking lot and escort your child into the building.

#### 下校

- ・下校は、原則として下記の通りに行います。行事等で下校時間が変更する場合は、あらかじめ学級通信やテキスト配信でお知らせしますので、ご注意ください。
- ・月～木曜日は原則3回のドライブスルー下校を実施します。（図1）
  - 15:20 ドライブスルー      16:20 ドライブスルー      17:00 ドライブスルー
- ・金曜日はロータリー下校を実施します。（図2）
- ・最終下校17:00の後は、安全のために速やかにご帰宅ください。

図1：小中学部のドライブスルー登校下校

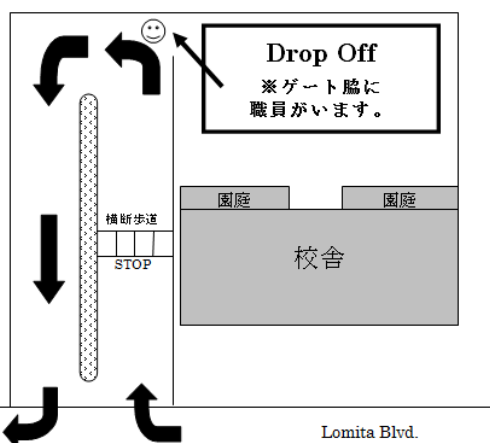
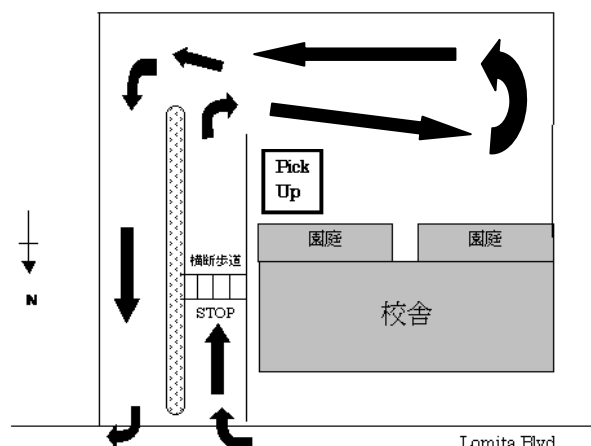


図2：一斉下校時ロータリー



※参考 児童生徒授業終了時刻表

通常	小学部	6 限終了時 15:20	7 限終了時 16:20	8 限終了時 17:00
	中学部	7 限終了時 16:20	8 限終了時 17:00	
中学部定期考査前日 が授業日の場合	小学部	6 限終了時 15:20	7 限終了時 16:20	(補習授業なし)
	中学部	4 限後下校 12:35		
中学部定期考査 1 日目 および期末考査 2 日目	小学部	6 限終了時 15:20	7 限終了時 16:20	(補習授業なし)
	中学部	定期考査終了後下校 11:30		

<小中学部の下校時刻について>

- ・本校では、子どもたちを安全にお預かりできるよう、各学年の下校時刻が定められており、時間外預かり（学童保育）は行っておりません。必ず、決められた下校時刻にお迎えにお越しいただけますようご協力ください。なお、万が一お迎えが遅れる場合は、必ず学校までご連絡ください。下校時刻以降のお預りにはレイトフィーが発生しますのでご了承ください（\$5 /15 分）。20 日締めとなり、翌月の授業料と共にお引き落としさせていただきます。
- ・待機室の利用は本校内に兄弟が在籍している場合のみ、下のお子様は最大一時間までご利用が可能です。それ以外の待機室の利用は認められておりませんのでご了承ください。
- ・ This is the confirmation to the school's policy regarding late pick-ups. Day care service for elementary and junior high school students is not provided by NAC. All elementary and junior high school students must be picked up at the times designated for school dismissal. Please inform an office staff or the homeroom teacher when you are late picking up your child. A late fee will be charged accordingly. (\$5/15mins)
- ・ The only exception is when a younger sibling is waiting for the older sibling; however, the maximum wait time is one hour.

17 園児の送迎について

登園

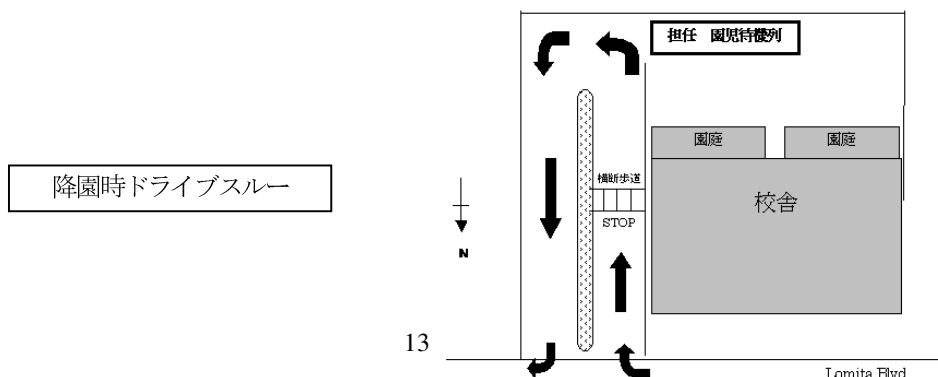
- ・全幼稚園児の朝の見送り時については、車を一旦駐車し、保護者が必ず手をつないで教室まで登園させることとします。
- ・希望者の方は、毎朝 8 時 30 分から園庭開放時間として、かばんを所定の位置に置いた後、自由に園庭遊びができます。
- ・園庭遊びを希望されない場合は、登園時間の 9 時まで全員登園させてください。
- ・小学校・中学校に兄弟が在籍する場合のみ、8 時から 8 時 30 分にお預かりいたします。

降園

- ・幼稚園の降園方法は、原則校舎東側駐車場 Uカーブ利用のドライブスルー方式を用います。
- ・ドライブスルー方式の際には、担任が子どもたちを所定の位置に並ばせます。順番が来ましたら、担任が各車に園児を順次乗せて行きます。カーシートのベルト装着も補助します。（上に兄弟のいる園児や、デイケア利用の園児等を除く）安全のために、できるだけ助手席の後ろにカーシートを設置してください。
- ・希望者のみ有料デイケア（延長預かり）があります。（1 日保育日のみ、降園時から 17:00 まで）

	朝の園庭開放	登園時間	降園時間	お迎えの場所
年少組	8 時 30 分から	9 時	1 5 時 0 0 分	東側駐車場 Uカーブ利用のドライブスルー形式にて
年中組	8 時 30 分から	9 時	1 5 時 2 5 分	
年長組	8 時 30 分から	9 時	1 5 時 3 5 分	

※降園時間は厳守してください。降園後 10 分以内に駐車場より退出してください。※お迎え時間が 10 分遅れた場合は、デイケア（有料）預かりになります。







待機室がない場合	理由
職員会議日の午後補習	待ち時間が2時間以上
成績会議	全教員が会議に参加し、個人情報扱うため
夏のアクティビティーと夏季補習	教職員が変則的勤務のため
宿泊行事・運動会・文化祭の予行日や本番前日	全教職員が事前準備を行うため
マラソン大会など	現地解散のため
ロックダウンなどの緊急時	緊急時に子どもの安全を優先するため
駐車場で待っていいか・・・子どもの安全を考えるとお勧めできないが、駐車場でお待ちいただいても構わない。但し、駐車場で遊ばないように、保護者の責任下で管理をお願いします。	
待機室がある場合	
通常校時や新学期開始時で時差1時間以内の場合・遠足や校外/宿泊研修の終了後時差1時間以内の場合・英検や漢検の実施日で時差1時間以内の場合・懇談会の該当日	

⑦幼稚園に関してはIV.「附属幼稚園入園時・編入園児の保護者の皆様へ」(P15)の中の幼稚園へ入園される全保護者の皆様へご参照ください。

## 20 保護者会、懇談会について

全体保護者会は年間1回、懇談会は各学期末に行います。その他、学年別保護者会は各学期始めに行われる他、担任裁量で随時行われます。

## 21 オープンハウス（授業参観日）について

保護者の方に、日頃の学習生活を見ていただくために、1学期と2学期に実施いたします。（9年生は1学期のみ）

## 22 チャイルド・アビューズのレポート義務について

本学園では、身体・精神・言葉面のいずれの虐待や放任・放棄も許さない方針を掲げています。法律により、園児・児童・生徒の中で、家庭での児童虐待の可能性が疑える症状が見られた場合、州の担当局へレポートの提出義務があります。

## 23 情報誌・ホームページ等への写真等の掲載について

本校の教育活動の様子をより理解していただくための広報活動の一環として、LAのコミュニティ雑誌や（主に「ライトハウス」誌）や、本校ホームページにて日頃の学校生活の様子を若干の画像や動画で公開しております。なお、園児・児童・生徒の写真・動画を掲載する際は、従来から画像サイズを小さくする、アップ写真は別途確認いただき許可をいただく、氏名と顔を一緒に載せないなどのさまざまな配慮をして、トラブルの発生を極力防いでおります。今後も本学園の発展、振興のために公開していく予定ですので子どもたちを撮影した写真や動画をホームページ等に掲載することについて、承諾いただきますようお願いいたします。ウェブサイトに掲載した内容は、学校関係者だけでなく、一般の人からも閲覧できる場合もあります。また、掲載後、特定の写真掲載の中止を希望される場合はご連絡ください。

24 ご家庭でご両親が英語のみを使用なさっている場合は、学校からの連絡の詳細がわかるように、必ず日本語通訳者または翻訳者のお手配いただきますよう、お願いいたします。

## 25 緊急時の連絡先

学園長（携帯）310-748-1923      専務理事（携帯）310-748-8761

## IV. 附属幼稚園入園児・編入園児の保護者の皆様へ

ご入園おめでとうございます。お子様は、はじめて親もとを離れ、学校という社会への第一歩を踏み出すことになりました。そこで、いろいろな経験を積みながら、次第に学校での生活を学んでいくこととなります。幼稚園といっても本学園では年齢差が1年以上もある場合がありますので、その子どもの生まれた月によって随分成長が異なります。私たち大人は、どうしても子どもを同一視してしまいます。同じ学級の中にも、誕生日によつての差があり、他にもいろいろな個人差があります。得手、不得手があつたり、興味にむらがあつたりするのはごく当たり前のことですから、それを受け止め優しくほめ、励ましながら育てるのが一番です。

いままでのお子様は両親の保護のもとにおかれ、外からの色々な働きかけに直接さらされることなく成長してこられたことと思います。しかし、これからは幼稚園という、ひとつの社会を形成する中で生活になります。したがって、きちんとした社会ルールが必要になってきます。この社会ルールを幼い時にきちんとしつけていないと、子どもはわがままで、自分の主張だけを通し、他の友達のことを考えようとしなくなってしまいます。幼稚園に行く前までに、必要な社会ルールは守れるようにしておきましょう。また、健康は、家庭のしつけから始まります。手洗い、歯磨きから、食事、運動まで正しい生活習慣を身につけることは一生の健康につながります。幼児教育の大切なことは、これから成長していく社会の最も基本になることを、学習することにあります。幼児教育は知育教育だけではないのです。知・徳・体のバランスの取れた教育を行うことにあります。本園では楽しみながら学ぶことに主眼をおいていきたいと思っております。

幼稚園に入園したからといって、全部学園にまかせてばかりでは、子どもは育っていきません。常に、学園と家庭が協力しあってこそ、子どもは立派に成長していくものです。子どもは親の背中を見て育つと言われていた通り、親の行動、考えが子どもに大きく反映します。幼い子どもであればあるほど、その影響は大きいと考えざるをえません。21世紀に生きる子どもたちが学んでよかったと思う幼稚園でありたいと思っています。

## ○本園の教育の特色

- 1 幼児期における豊かな人格形成  
人格形成に最も重要な幼児期に、心身共に健康でたくましい子に育てる。また、けじめと協調性を身につけるためのしつけ教育や豊かな感性を育てる情操教育を行う。
- 2 個々の可能性を引き出す就学前教育  
就学前教育として、数あそび、ひらがな、カタカナ、習字、体育指導など様々な設定保育を通し、個々に持つ豊かな可能性を引き出し、意欲あふれる子どもを育てる。
- 3 たのしい英語教育  
日本の文化習慣を十分に理解させた上で、生活の中に英語を取り入れながらバイカルチャー、バイリンガル教育を目指す。

### 1 本園における安全性のポリシー

#### 【お友達同士で起こるトラブルや怪我についての本園の考え方】

発達段階上、誕生して数年間は自分中心であった概念から、初めて他者も意識し、社会性やコミュニケーションスキルを体得していくダイナミックで貴重な経験の場となる幼稚園。子ども同士の意志疎通がうまくいかないことでけんかなど、トラブルになることはよくあることです。ただそれを上から制すだけでなく、それらを学びの教材とし、子どもたちが自分で考え、なぜいけなかったのか・次からどうすれば良いのかを園ではしっかり教えています。「対人スキルや社会性」を幼少期に十分体得できなかったことが大人になって深く影響を及ぼすこともあると言われます。子どもたち1人1人に道徳観や、他者を思いやる気持ちをまさにこの時期に育てておきたいと我々は考えています。ただし、怪我や、著しく子どもの心が傷つくような言い合いなどの場合はそれらを重く受け止め、厳しく対応していかなければなりません。万が一保育中に怪我が起こってしまった場合は、新たに「Injury Report」というカードに詳細を記入し、その日のうちに双方のご家庭にご説明とご報告を行います。また場合によっては家庭での指導の徹底等、協力を要請しなければならない場合もございます。

#### 【問題行動における指導のステップ Discipline Procedure】

P6、7をご参照ください。

### 2 入園までにできるようになってほしいこと

規則正しい生活習慣は、一朝一夕でできるものではありません。生活時間をきちんと守る習慣を身につけさせましょう。基本的な生活習慣（起床・洗顔・排泄・食事など）は、家庭での大切なしつけです。気長にしつけていきましょう。

#### ○ 学園から指導する幼稚園児の一日

- 元気におはよう。
- いただきます。朝食は必ず食べよう。
- 食事の後は歯をきれいに。
- いってまいります。きょうの準備はきちんとできているかな。
- 車の乗り降りに気をつけて。
- 先生おはようございます。はっきりあいさつ。
- お弁当はだいたい45分で食べられるように。



- 体操着にきがえることもあります。もう一人でお着替えできるかな。
- トイレは一人でできるかな。
- 降園準備
- 先生さようなら。またあした。
- ただいま。
- 今日あったことをお話ししましょう。
- 夜更かししないでお休みなさい。

### 3 身につけておきたい生活習慣

#### ① あいさつと返事

朝、「いってきます」帰ったら「ただいま」をいえるようにしましょう。また、朝、先生や友達にあったら「おはようございます」。名前をよべたら「はい」と返事ができるように。朝晩、家庭での挨拶を身につければ、学校でも自然にできるようになります。

#### ② 思ったことをはっきり言えるように

お腹がいたい、気持ちが悪い時、粗そうをしてしまった時、自分で言えるようにしたいものです。ふだんの生活で、お母さんが先手をとってあれこれ聞きすぎると、受け身の態度が身についてしまって、自分から意思を表現や説明のできない子どもになってしまうケースがよくあります。普段から子どもの話をよく聞くようにしてうまく話を引き出してやりましょう。少しずつ、はっきり内容を持った話ができるようになります。

#### ③ 自分の名前の読み書き（年長）

ひらがなで自分の名前が書けるように練習しておきましょう。両親の姓名、自宅の電話番号もはっきり言えるようにしておく、なおよいでしょう。

#### ④ 物を大切に

鉛筆や消しゴムなどを粗末にあつかう子どもがいます。短時間できちんと片付けることができるように、最初は手伝ってあげながらコツを教えましょう。家の中では誰のものかすぐにわかりますが、園ではそうはいきません。同じお道具を友達も持っているかもしれません。名前をきちんと書いておかないと混乱してしまいます。親子で一緒に書いて、どこにどう書いてあるのか、分からせておくことも大切です。

#### ⑤ 早寝、早起き

朝寝坊の宵っ張りでは、昼間の生活に差し支えがでできます。遅刻しそうになれば、焦って忘れ物も多くなりがちです。休む時間をきめておく、とよいでしょう。

#### ⑥ 手洗い

手を洗うことは病気にならないためにも大切です。外出から帰ったら必ず手を洗う習慣をつけさせたいものです。

#### ⑦ 食事・おやつ

朝食は必ずとりましょう。だらだら食べたり、テレビを見ながらの食事は、やめましょう。食事の時に一日の出来事を話し合う時間にして、楽しい食事にしましょう。おやつも、量と時間をきめて、だらだら食べないようにしましょう。

#### ⑧ 左きき

左ききの子どもは日本でも学級に2・3人いることがよくあります。特に心配することはありません。文字は本来右きき用にできていますから、確かに左手では書きにくいのですが、無理に右手で書かせると、かえって遊びや生活が消極的になってしまう心配があります。様子によっては、左右両方とも使えるように指導してください。

#### ⑨ 病気や事故に気をつけて

親の手元から離れて、家の外での生活が多くなります。健康で調子の良い時、子どもの心身の状態を日頃からつかんでおきましょう。そうすればちょっとした変化にもすぐに気がつきます。

#### ⑩ トイレの使用について

特に大便をした時、水を流すことや、トイレットペーパーの使い方、服を全部ぬがないでも使用できるやり方などトイレの仕方をしっかり身につけておいてください。

### 4 入園にあたって用意するもの

#### **年少組**

- 通園用リュックサック・ティッシュ・ハンドタオル・お弁当・おやつ・水筒（お茶か水を入れ、パックジュースなどは避けてください。）・エプロン（食事用）・お昼寝用タオルケット・お昼寝コットシーツ・上靴（ひも靴以外で、履き替えやす

いもの)・上靴袋・歯磨きセット(歯ブラシ プラスチックコップ)・お持ち帰り用かばん(お昼寝用セットや体操服、絵本、作品などを持ち帰りできるように大きめのもの)・着替え(パンツ2枚・靴下2足・上着・体操服1セット)・お道具箱/レターサイズがすっぽり入るクリアな箱(粘土・粘土板・粘土へらセット・クレヨン・色鉛筆(16色程度)・指でつけるタイプののり・お絵かき帳・はさみ・筆箱(2B鉛筆1~2本・消しゴム)・スモック・保管用ペットボトルの水2本・ぞうきん2枚

#### 年中・年長組

・通園用リュックサック・ティッシュ・ハンドタオル・お弁当・おやつ・水筒(お茶か水を入れ、パックジュースなどは避けてください。)・お昼寝用コットシート・お昼寝用タオルケット(年中1学期のみ)・上靴(ひも靴以外で、履き替えやすいもの)・上靴袋・歯磨きセット(歯ブラシ 歯磨き粉 プラスチックコップ)・お持ち帰り用かばん(お昼寝用セットや体操服、絵本、作品などを持ち帰りできるように大きめのもの)・着替え(パンツ2枚・靴下2足・上着・体操服1セット)・お道具箱/レターサイズがすっぽり入るクリアな箱(粘土・粘土板・粘土へらセット・クレヨン・色鉛筆(16色程度)・指でつけるタイプののり・お絵かき帳・はさみ・筆箱(2B鉛筆1~2本・消しゴム)・スモック・保管用ペットボトルの水2本・ぞうきん2枚

#### 幼稚園で配布・自動引き落としされるもの

・連絡帳・シール帳・シール帳のシール・カラー帽子・ひらがな/カタカナ/数のワークブック(年少組~年長組)

#### 事務で販売しているもの

・体操服(上・下)・お昼寝用コットシート

#### 5 トイレトレーニングについて

年少組ではおむつが外れていない園児には教師がおむつ交換とトイレトレーニングの援助を行います。  
(別途費用がかかります。週5-\$40、週3-\$30、週2-\$25)

#### 6 お昼寝について

年少組・年中組(1学期間のみ)は、昼食後にお昼寝をとります。お昼寝用コット(簡易ベッド)に専用シートをひいてタオルケットをかけて眠ります。

#### 7 お弁当について

基本は栄養バランスのよいお弁当を持ってきてください。また、月・水・金の注文弁当システムの利用ご希望の方は、前月の締切日までに指定の方法でお手続きください。

#### 8 おやつについて

食物アレルギーなどを考慮して、お子さんの食べるおやつは各自ご家庭からご用意いただきます。お友達同士のおやつの交換はいたしません。ただし、午前中のおやつとして最適な、昼食にひびかない程度の量で、チョコレート菓子や、キャンディー類を避けたものをお持ちください。(フルーツをお勧めします)

#### 9 サインイン・アウトについて

州の保健局の定めにより、年少組・年中組の保護者の登園、降園時は保護者の確認が必要です。また、保護者以外の方に代理で送迎を依頼する場合は、必ず事前に事務局又はクラス担任にお知らせください。尚、デイケアをご利用の方も同様にサインイン・アウトが義務付けられています。

#### 10 デイケアの利用について

○ご両親が共に仕事をされているご家庭や、毎週決まった曜日に御用のある方、本学園に兄弟で在籍していて上のお子さんのお迎えまでご利用されたい方、30分単位からのスポットで短時間ご利用されたい方など、それぞれのご都合にあわせて、ご利用いただけます。

##### ○時間と費用

午後3時~午後5時まで

※幼稚園デイケアは、原則通常の保育日に行われ、半日保育などの特別日にはございません。

※20日締めとなり、翌月の授業料と共に引き落としとなります。

・月極 \$30(週1) \$70(週2) \$100(週3) \$125(週4) \$140(週5)

※月極の場合は、時間による計算は行いません。デイケアの年間予定表を確認の上、毎月15日までに翌月の希望曜日を事務でお申し込みください。曜日の変更は1ヵ月間でできません。

・スポット \$3,500/30分

※翌日のデイケアお申し込みは遅くとも当日事務局前のシートにご記入いただくか12:00までに電話予約してください。

※お迎えが16時前後になる場合は、お子様におやつを持たせてください。

・お迎えが遅れた場合

各クラス、正規のお迎え時刻より10分以上遅れる場合には、デイケアにてお子様をお預かりしますので、デイケアのスポット料金が課されます。

### 1.1 スケジュール例 ※曜日や子どもたちの様子によってスケジュールは変更します。

年少	年中	年長
~9:00 登園、朝の支度 9:30 朝の会 (歌・絵本) 10:00 おやつ 10:15 設定保育 11:15 戸外遊び 11:45 昼食 13:00 お昼寝 14:15 起床 帰りの支度 帰りの会 15:00 降園 ※ドライブスルーにて ※週5日、英語で遊ぼう (25分間)	~9:00 登園、朝の支度 9:30 朝の会 (歌・絵本) 9:40 設定保育 11:50 昼食 12:30 休憩 (1学期) 自由遊び (2学期以降) (室内または戸外) 13:30 設定保育または戸外遊び 15:00 帰りの支度 帰りの会 15:25 降園 ※ドライブスルーにて ※午前もしくは午後におやつ ※1学期のみお昼寝があります。 ※週5日、英語で遊ぼう (30分間)	~9:00 登園、朝の支度 9:30 朝の会 (歌・絵本) 10:00 設定保育 12:15 昼食 12:50 自由遊び (室内または戸外) 13:30 設定保育または 戸外遊び 15:00 帰りの支度 帰りの会 15:35 降園 ※ドライブスルーにて ※午前もしくは午後におやつ ※週5日、英語で遊ぼう (40分間)

※毎週1回ずつ、専科の体育のクラスが年中～年長であります。

※州の保健局の定めにより、園より2回おやつ少量を配布しています。

## V. 小学部に入学者の皆さんへ

ご入学おめでとうございます。お子様は小学校社会という大きな海への航海に漕ぎだしていくことになります。そして、経験を積みながら、次第に小学校社会の一員として育っていきます。

小学校では本格的な勉強が始まり、友達との集団生活も始まります。学業成績もご両親の気にかかるころかと思えます。しかし、人はみな個人差があります。得手、不得手があったり、興味にむらがあったりするのはごく当たり前のことですから、それを受け止め優しくほめ、励ましながら育てるのが一番です。健康は家庭のしつけから始まります。手洗い、歯磨きから、食事、運動まで正しい生活習慣を身につけることは一生の健康につながります。これからは本校教職員も、お子様の心身の健康について指導にあたることとなります。

1 本学園における安全性のポリシー  
幼稚園の指導 (P15) に準じる。

2 入学前にできるようになってほしいこと

最近では、ほとんどの子どもが保育所や幼稚園に通っているため、起床、洗顔、排泄のリズムはおおむね身につけているでしょう。しかし、小学生になると毎日の生活はかなり変わってきます。規則正しい生活習慣は、一朝一夕でできるものではありませんので、生活時間をきちんと守る習慣を身につけさせましょう。

○ 学校から指導する一年生の日

- 元気におはよう。ひとりで着替えができるかな。
- いただきます。朝食は必ず食べよう。

- 食事の後は歯をきれいに。
- 行ってまいりますと言えるかな。今日の準備がきちんとできているかな。
- 車の乗り降り気をつけて。
- 先生おはようございます。はっきりごあいさつ。
- 授業は45分間です。がんばろうね。
- お弁当はだいたい30分でたべられるように。
- 体操着にきがえることもあります。きがえは10分程度でできるかな。
- トイレは10分の休み時間に。まにあうかな。
- 下校時間。忘れ物がないようにカバンにいれられるかな。
- 先生さようなら。またあした。
- ただいま。きょうあったことをお家の人にお話できるかな。
- 明日の時間割は。わすれものはないかな。
- よふかししないでやすみなさい。

### 3 入学にあたって用意するもの

算数セット、下敷き、筆箱、鉛筆（2B5本）、消しゴム（においの出るものや玩具などのキャラクター消しゴムはさける）、赤鉛筆（1本）、手紙入れ用ファイル、道具箱〔のり・はさみ・セロテープ・色鉛筆またはクーピー・クレヨン・名前マジックペン〕、絵の具セット〔絵の具・絵筆（大中小）・パレット・絵の具の筆あらいバケツ・絵の具用ぞうきん〕、習字道具〔墨汁・半紙・水差し・ぶんちん・下敷き・筆（大小）・硯〕、体操袋〔体操着・運動に適する帽子〕、音楽セット用袋・鍵盤ハーモニカ（学校の備え付けのものを貸し出しますが、マウスピースのみ事務室で購入していただきます）、食事の時に敷く布巾、かばん（ランドセルでなくてもかまいません。使用しやすいものを用意してください）、ELD用バッグ、Emergency Bag、ぞうきん（そうじ用2枚）、図工用古着Tシャツまたはスモック、EIKEN用ヘッドホン、MUSIC用ポケットファイル（letter or A4）、ELD用3-ring binder(1 $\frac{1}{2}$  inches or wider)・writing paper(ABC writing tablet)・pocket portfolio (for homework calendar & handouts)

## 4 学校生活について

### (1) 英語関連の授業について

#### ①ELD (English Language Development)

日本の学校の時間割にないものにELDがあります。これは小学1年生から、ネイティブ教師による実用英語を週4時間受講し、生きた英語に触れさせる中で、高い英語力を育成することに目的があります。ELDは習熟の度合いに応じたグループ分け指導により、個々の児童の英語力の向上を図っています。また、児童の英語力の伸長度をはかるためにLASテスト (Language Assessment Scales) を実施し、添付チャート (P29、30) のようにクラス編成を行います。

#### ②イメージジョン

図工・音楽・家庭科の授業は英語で行われます。英語での指示を理解し、自分のアイデアを英語で表現することや、英語での適切な発音、情景の理解を学びます。

#### ③英語検定学習 (EIKEN)

10月に実施される英検第2回を本校（準会場）で行います。5級から2級までの児童生徒の受験が可能です。

また、本年度の英検学習は「月曜英検」と「朝単活動」を行います。「月曜英検の時間」では、「リスニング・リーディング・インタビュー・エッセイ」という技能別の内容を順番に学習することで、バランスの取れたコミュニケーション能力を育成します。また、「朝単活動の時間(8:20~8:30)」では、単語を日本語・英語で発音したり読んだり書いたりする活動を通して、語彙の定着をはかり、英語を活用する基礎力を育成します。どちらの学習も受験級の内容を学び、「総合的な時間」扱いとし、評価は行いませんが、「月曜英検の時間」で行うリスニング演習と模試演習のデータは集計し、英語力を検証します。

#### ④5・6年English

第5・6学年は週2回、読む力と書く力の育成に重点をおいた英語の授業を行います。この授業はELDのようにレベル別に分かれて行うのではなく、学級単位で行います。学級全体で扱う読み物は図やイラストの多い短編記事、グループ単位で扱う読み物は、各児童の読む力に合わせた図書館の図書を使用します。書く力は、短文構成の基礎となる文法学習や前述の短編記事や図書をもとに育成します。この教科を通して、帰国後の英語保持に必要となる読む力と書く力の育成を目指します。

## (2) 小学校生活で注意していきたいこと

### ①物を大切に

鉛筆や消しゴムなどを粗末にあつかう子どもが目立ちます。小学校ではこまごまとした学用品が沢山そろいます。家中では誰のものかすぐにわかりますが、学校ではそうはいきません。同じ教材や似通った学用品を友達も持っています。名前をきちんと書いておかないと混乱してしまいます。きちんと記名するようにしてください。不必要なものは学校に持ってこないように。また、金銭の貸し借りは禁止しています。もし、学校での紛失・盗難・拾得があれば、学級担任に届けるようにしてください。

### ②早寝、早起き

朝寝坊の宵っ張りでは、昼間の生活に差し支えがでできます。遅刻しそうなになれば、焦って忘れ物も多くなりがちです。休む時間をきめておくとういでしょう。

### ③手洗い

手を洗うことは病気にならないためにも大切です。外出から帰ったら必ず手を洗う習慣をつけさせたいものです。

### ④食事・おやつ

だらだら食べたり、テレビを見たりしながらの食べたりするのは、やめましょう。食事の一時を一日の出来事を話し合う時間にして、楽しい食事にしましょう。おやつも、量と時間をきめて、だらだら食べないように。本校では全学年毎日お弁当が必要です。お弁当やお茶など忘れないようにしてください。体育のある日は少し多めにお茶や水を持たせてください。

### ⑤病気や事故に気をつけて

親の手元から離れて、家の外での生活が多くなります。健康で調子の良い時の子どもの心身状態を日頃からつかんでおきましょう。そうすればちょっとした変化にもすぐに気がつきます。原則としてお子様在学校で病気になられた場合、学校へ迎えにきていただきます。学校登校時に身体の調子がおかしいと思われたら、連絡がきちんと出来るようにしておいてください。

### ⑥みんな仲良く

けんかをしないで、みんな仲良くすることが大切です。「いじめ」などが無いようにするためにも、他の人の身になって考えたり、行動したりすることが必要です。楽しい学校生活を送るためにも、おもしろいやりをもって生活しましょう。

## VI. 小学部に編入学する皆さんへ

日本では、児童数が減少してきていますが、私立や国立の小学校への入学希望者は、年々多くなっているのが実情です。また、私立の帰国児童受け入れ小学校に進学できたとしても、日本の教育をしっかり受けていなければ、入学後の学習になかなか追いついていけない子どもが多くなっている現実があります。本校では、日本人としての生活習慣、学習をしっかり身につけさせ、帰国後だけでなく将来にも安心できる人づくりを行ってまいります。

編入されると直ぐに本格的な勉強が始まり、友達との集団生活も始まります。学業成績もご両親の気にかかるころかと思えます。しかし、人にはみな個人差があります。得手、不得手があったり、興味にむらがあったりするのはごく当たり前のことです。それを受け止め励ましながら、その子その子にあった教育を行ってまいります。

### 1 本学園における安全性のポリシー

幼稚園の指導 (P15) に準じる。

### 2 身につけておきたい生活習慣

#### ① あいさつと返事

朝、「いってきます」帰ったら「ただいま」を言えるようにしましょう。また、朝、先生や友達にあったら「おはようございます」。名前をよばれたら「はい」と返事ができるように。親の後ろ姿を見て子は育ちます。先生やお兄さん・お姉さんへのことばづかいに注意しましょう。

#### ② 思ったことをはっきり言えるように

お腹がいたい、気持ちが悪い時、粗そうをしてしまった時、自分で言えるようにしたいものです。普段の生活でお母さんが先手をとってあれこれ聞きすぎると受け身の態度が身についてしまっていて、自分から意思を表現したり説明できない子どもになってしまうケースがよくあります。普段から子どもの話をよく聞くようにして、うまく話を引き出してやりましょう。少しずつ、はっきりした内容を持った話が出来ようになります。また、言葉遣いは、はきはきと明確にし、粗野にながれないように普段から注意しておきましょう。

③ 物を大切に

鉛筆や消しゴムなどを粗末にあつかう子どもがいます。小学校ではこまごまとした学用品が 沢山そろいます。家の中では誰のものかすぐにわかりますが、学校ではそうはいきません。同じ教材や似通った学用品を友達も持っています。名前をきちんと書いておかないと混乱してしまいます。きちんと記名するようにしてください。 unnecessaryなものは学校には持ってこないように。また、金銭の貸し借りは禁止しています。もし、学校での紛失・盗難・拾得があれば、学級担任に届けるようにしてください。

④ 早寝、早起き

朝寝坊の宵っ張りでは、昼間の生活に差し支えがでできます。遅刻しそうなになれば、焦って忘れ物も多くなりがちです。休む時間をきめておくとういでしょう。

⑤ 手洗い

手を洗うことは病気になるためにも大切です。外出から帰ったら必ず手を洗う習慣をつけさせたいものです。

⑥ 食事とおやつ

だらだら食べたり、テレビを見たりしながらの食事は、やめましょう。食事の一時を一日の出来事を話し合う時間にして、楽しい食事にしましょう。おやつも、量と時間をきめて、だらだら食べないように。本校では毎日全学年お弁当が必要です。お弁当やお茶など忘れないようにしてください。体育のある日は少し多めにお茶や水を持たせてください。

⑦ 病気や事故に気をつけて

親の手元から離れて、家の外での生活が多くなります。健康で調子の良い時の子どもの心身状態を日頃からつかんでおきましょう。そうすればちょっとした変化にもすぐに気がつきます。原則としてお子様が学校で病気になられた場合、学校へ迎えに来ていただきます。学校登校時に体の調子がおかしいと思われたら、連絡がきちんと出来るようにしておいてください。

⑧ みんな仲良く

けんかをしないで、みんな仲良くすることが大切です。「いじめ」などがないようにするためにも、他の人の身になって考えたり、行動したりすることが必要です。楽しい学校生活を送るためにも、暴力による解決策はしないようにしたいものです。

3 編入学にあたって用意するもの

原則として、今まで前の学校で使用していたものすべてが必要です。ほとんどのものはアメリカの日系スーパーなどで手に入れることができますが、なかには手に入りにくいものもあります。日本から編入される方は、できたら用意して来られたらよいと思います。

◎ 2年生

下敷き、ふでばこ、鉛筆（Bまたは2B）、消しゴム（においが出るものや玩具などのキャラクター消しゴムはさける）、赤鉛筆（1本）、15センチくらいの定規、三角定規、30センチ定規（竹製が望ましい）、道具箱〔のり・はさみ・セロテープ・色鉛筆またはクーピー・クレヨン〕、連絡帳、絵の具セット〔絵の具・絵筆（大中小）・パレット・絵の具の筆あらいバケツ・絵の具用雑巾〕、習字道具（墨汁・半紙・習字用雑巾・太筆・細筆・下敷き・文鎮・硯・新聞）、鍵盤ハーモニカ（学校の備え付けのものを貸し出しますが、マウスピースを事務室で購入していただきます。）、図工用古着Tシャツまたはスモック、EIKEN用ヘッドホン、MUSIC用ポケットファイル（letter or A4）、ELD用3-ring binder(1 $\frac{1}{2}$  inches or wider)・writing paper(ABC writing tablet)・pocket portfolio(for homework calendar & handouts)

◎ 3年生

連絡帳、算数・理科・社会ノート（5mm方眼ノート）、下敷き、ふでばこ、鉛筆（Bまたは2B）、消しゴム、赤鉛筆（1本）、15センチの定規・道具箱（コンパス・三角定規・30センチ定規・のり・はさみ・セロテープ・色鉛筆またはクーピー・（そろばん））、絵の具セット〔絵の具・絵筆（大中小）・パレット・絵の具の筆あらいバケツ・絵の具用雑巾〕、習字道具（墨汁・半紙・習字用雑巾・太筆・細筆・下敷き・文鎮・硯・新聞）、ソプラノリコーダー（学校でも販売しています）、鍵盤ハーモニカ（ない場合は学校の備え付けのものを貸し出しますが、マウスピースは事務室で購入していただきます）、国語辞典、図工・毛筆書写用古着Tシャツまたはスモック、EIKEN用ヘッドホン、MUSIC用ポケットファイル（letter or A4）、ELD用3-ring binder(1 $\frac{1}{2}$  inches or wider)・writing paper(wide ruled notebook paper)・pocket portfolio(for homework calendar & handouts)

◎ 4年生

連絡帳、算数・理科・社会ノート（5mm方眼ノート）、下敷き、ふでばこ、鉛筆、消しゴム、赤鉛筆（1本）、15センチくらいの定規、三角定規、分度器、30センチ定規、コンパス、のり、はさみ、セロテープ、色鉛筆またはコピー、絵の具セット〔絵の具・絵筆（大中小）・パレット・絵の具の筆あらいバケツ・絵の具用雑巾〕、習字道具（墨汁・半紙・習字用雑巾・太筆・細筆・下敷き・文鎮・硯・新聞）、ソプラノリコーダー（学校でも販売しています）、鍵盤ハーモニカ（学校の備え付けのものを貸し出しますが、マウスピースを事務室で購入していただきます）、（そろばん）、国語辞典、漢和辞典、その他学習に参考になる辞書や辞典、図工・毛筆書写用古着Tシャツまたはスモック、EIKEN用ヘッドホン、MUSIC用ポケットファイル（letter or A4）、ELD用3-ring binder(1 $\frac{1}{2}$ inches or wider)・writing paper(wide ruled notebook paper)・pocket portfolio(for homework calendar & handouts)

◎ 5年生・6年生

連絡帳、下敷き、ふでばこ、鉛筆、消しゴム、15センチくらいの定規、三角定規、30センチ定規、分度器、コンパス、のり、はさみ、セロテープ、色鉛筆またはコピー、絵の具セット〔絵の具・絵筆（大中小）・パレット・絵の具の筆あらいバケツ・絵の具用雑巾〕、裁縫セット、習字道具（墨汁・半紙・習字用雑巾・太筆・細筆・下敷き・文鎮・硯・新聞）、ソプラノリコーダー（学校でも販売しています）、国語辞典、漢和辞典、その他学習に参考になる辞書や辞典、図工・毛筆書写用古着Tシャツまたはスモック、EIKEN用ヘッドホン、MUSIC用ポケットファイル（letter or A4）、ELD用3-ring binder(1 $\frac{1}{2}$ inches or wider)・writing paper(wide ruled notebook paper)・pocket portfolio(for homework calendar & handouts)

◎ その他

- ・食事の時に敷く布巾、ハンカチ、ティッシュ
- ・教科書の入れ物は、ランドセルでなくともかまいません。使用しやすいものをお選びください。
- ・そろばんについては、学校の備品を貸し出し可能です。
- ・音楽・図工・ELDについては、必要な物をそれぞれのバッグに入れ、基本学校で保管となります。

4 学校生活について

(1) 英語関連の授業について

① ELD (English Language Development)

日本の学校の時間割にないものにELDがあります。これは小学1年生から、ネイティブ教師による実用英語を週4時間受講し、生きた英語に触れさせる中で、真の英語力を育成することに目的があります。ELDは習熟の度合いに応じたグループ分け指導により、個々の児童の英語力の向上を図っています。また、児童の英語力の伸長度をはかるためにLASテスト (Language Assessment Scales) を実施します。

② English

5・6年生のEnglishの時間では、ELDで養った基礎力を活用して、小説を読んだり作文を書いたり、特に読む力と書く力を強化する学習を行います。学年別で学習するため、英語に触れる機会が少ない児童が編入してきた場合は、編入後の数カ月、バイリンガルの教員が支援にあたる場合もあります。

③ イマージョン

図工と音楽の授業は英語で行われます。英語での指示を理解し、自分のアイデアを英語で表現することや、英語での適切な発音、歌詞に表現された情景の理解を学びます。

④ 英語検定学習 (EIKEN)

10月に実施される英検第2回を本校（準会場）で行います。5級から2級までの児童生徒の受験が可能です。

また、本年度の英検学習は「月曜英検」と「朝単活動」を行います。「月曜英検の時間」では、「リスニング・リーディング・インタビュー・エッセイ」という技能別の内容を順番に学習することで、バランスの取れたコミュニケーション能力を育成します。また、「朝単活動の時間(8:20~8:30)」では、単語を日本語・英語で発音したり読んだり書いたりする活動を通して、語彙の定着をはかり、英語を活用する基礎力を育成します。どちらの学習も受験級の内容を学び、「総合的な学習の時間」扱いとし、評価は行いませんが、「月曜英検の時間」で行うリスニング演習と模試演習のデータは集計し、英語力を検証します。

## (2) 補習授業について

5・6年生を対象の補習授業は、月曜日から木曜日までの8限目に行われます。基礎基本の定着を図るとともに授業内容の発展的な問題に取り組むために行われますので、できるだけ受講してください。受講講座については、各学期に希望調査をします。学級担任の先生とよく相談し、最も自分にあった授業を取るようにしましょう。

## (3) 特別活動

### ①児童会・委員会活動

本校の児童会、委員会の規定は以下の通りです。

I 西大和学園カリフォルニア校児童会・生徒会をNACSと呼ぶ。

II NACSは、自主的活動により児童生徒相互の団結と親睦を図りながら、よりよい校風を樹立し、児童生徒一人一人が清く明るく豊かな学校生活を送ることを目的とする。

III NACS会長、副会長、役員について

(ア) 児童会会長は小学部高学年より選挙し、1名選出する。

(イ) 児童会副会長は小学部高学年より選挙し、1名選出する。

(ウ) 児童会役員は、小学部高学年より選挙し、1名選出する。

IV IIIの選出は、年に2回、本校小学部5年以上の立候補者から、小学部4年以上の児童生徒が投票し、選出する。

V 各学級は、以下の委員を置くものとする。

・文化図書委員 ・環境美化委員 ・生活体育委員 ・選挙管理委員

VI 各学級NACS役員及び、⑤の委員の任期は、前期・後期2期制とする。

### ②クラブ活動

健全な趣味と豊かな教養を養い心身の健康を助長し、集団生活において助け合い精神を養う目的で、4・5・6年生を対象に、必修クラブ活動があります。前期、後期の2回希望調査を行い、入部決定後は、半年間は専ら部を認めません。

## (4) 宿泊行事

本校では、協調性を高め、また異文化理解を深めるために、小学部では5・6年生を対象に宿泊行事（年1回を予定）を行います。宿泊行事は、原則として全員参加とし、参加費は実費を徴収します。

## (5) 校内実力テスト（5・6年）

本テストの結果は中学部内部進学のための資料とし、懇談会または進路相談において、中学部進学後に留意しなくてはならないことなどをご連絡します。

### ① 対象学年・実施時期

第5学年・第6学年対象、2月下旬

### ② 内容

国語・社会・算数・理科・英語の5教科（該当学年で学習した内容を範囲とします。）

## VII. 中学部に編入学する皆さんへ

西大和学園カリフォルニア校に入学された皆さんは、本校の生徒として生活していくこととなります。新しい環境で、生活することに少なからず不安もあると思います。しかし、それ以上に皆さんは夢と希望に胸をふくらませていることでしょう。今のその気持ちを大切にして、新たな第一歩を踏み出してください。そして何事においても、一步一步確実な歩みによってしっかりとした基礎を積み上げていってください。本校での生活が、限りない可能性を秘めた皆さんの飛躍の場となることを切望します。

さて、そのために本校の生徒としての自覚をもってください。学習の内容もこれまでより豊富でかつ深く細かい専門的なものになります。それぞれの学年にふさわしい学習方法を身につけるために次のことをしっかりこころがけるようにしてください。

### 1 本学園における安全性のポリシー

幼稚園の指導（P15）に準じる。

### 2 身に付けておきたい生活習慣

#### ①規則正しい生活

心身の成長著しい中学校時代に、起床時間、学習開始時間、就寝時間を固定し、規則正しい生活を送ることを心掛けてください。夜更かしを避け、何事も計画的に進めることで授業の集中力も高まり、健全で安定した生活を送ることが出来ま



す。入学当初は、小学校との変化に戸惑いも多くなります。保護者の方々も子どもに任せきりにせず、安定するまではご支援ください。

## ②礼儀・礼節

目上の人には礼儀正しい言葉遣いを心掛けてください。「お父さん」ではなく、「父」という言葉に置き換えるなど、使う単語についてもご家庭でも教育をお願いします。また、言葉遣いだけでなく、プリントを提出するときに「お願いします」などの言葉を添えたり、相手の都合を考えて今話しかけても良いかを考えたりするなど、相手を重んじる行動をとれる生徒を目指してください。

## ③必要な手助けは必ず求める

困っていることは、困っているときちんと言えるようにしてください。中学生になっても、全てが自分一人で行えるわけではありません。自身の出来ることと出来ないこととの区別をし、できない部分については他者に素直に助けを求めることも必要な力といえます。

## ④責任感

しなければならないこと、委員会や行事等で任されたこと、挑戦したいことなどは必ず最後までやり遂げてください。特に委員会や行事等で任される仕事は、下級生の活動に直接影響を及ぼし、各行事の成否にも関わります。一人で抱えすぎないように気を付けながら、担当した仕事は必ず責任感をもってやり遂げましょう。

## ⑤他者の意見に耳を傾ける

親しき中にも礼儀あり。自分の考えを述べること以上に、他者の意見に耳を傾けることを大切にし、一方的にならないように気を付けてください。自分に考えがあるように、他者にもその人の考え方があります。

## ⑥家庭でのデバイス操作やTVゲームの類に触れる時間をコントロール

余暇の間、学業に支障の出ない範囲内で、デバイス操作やTVゲーム、また趣味などを楽しむようにしてください。どうしても決めた時間を守ることが出来ない場合は、遊ぶ内容や時間など保護者の管理の下で楽しむようにしてください。

## 3 授業の準備物

[国語] ノート3冊

[英語] ノート2冊、**バインダー (3つ穴)**

※ノートは4線の罫線入りでなくともよい。文字を整えて書ける生徒は大学ノートでもよい。

[数学] ノート2冊、バインダー (3つ穴)、直定規、コンパス

[社会] バインダー (3インチ以上のもの)、ノート2冊

[理科] バインダー (3つ穴)、ノート

[ELD/ELA] バインダー (3つ穴)、ルーズリーフ

[音楽] アルトリコーダー (事務室で購入できます。)

[体育] 体操服 (事務室で購入できます)

[美術] 別途指示

[家庭科] 3つ穴バインダー、裁縫道具一式 (詳細は別途指示)、エプロン、三角巾

(調理実習の材料は担当教員が準備します。費用は後日引き落とし。)

[EIKEN] イヤホン

## 4 学校生活について

### (1) 学校の授業について

すべての教科において、基礎知識を完全に習得し、その基盤の上に応用力をつけましょう。

(ア) 毎時の授業を真剣勝負ととらえ、全力をもって集中すること。

(イ) 始業の前に着席し、授業を受ける準備をしておくこと。手洗いは授業と授業の間に済ませておくこと。

(ウ) 授業に必要な教材、その他の用具を忘れないこと。

(エ) 与えられた課題は必ずしておくこと。

### (2) 英語関連の授業について

#### ①ELD (English Language Development) / **ELA (English Language Art)**

日本の学校の時間割にないものにELD/**ELA**があります。これは中学1年生から、ネイティブ教師による実用英語を週2時間受講し、生きた英語に触れさせる中で、真の英語力を育成することに目的があります。ELDは習熟の度合いに応じたグループ分け指導により、個々の児童の英語力の向上を図っています。また、児童の英語力の伸長度をはかるためにLASテスト (Language Assessment Scales) を実施します。

## ②イマージョン

音楽・美術・家庭科の授業は英語で行われます。英語での指示を理解し、自分のアイデアを英語で表現することや、英語での適切な発音、歌詞に表現された情景の理解を学びます。

## ③英語検定学習 (EIKEN)

10月に実施される英検第2回を本校(準会場)で行います。5級から2級までの1次の受検が可能です。また、本年度の英検学習は「月曜英検」と「英検ボキャブラリーテスト」を行います。「月曜英検の時間」では、「リスニング・リーディング・インタビュー・エッセイ」という技能別の内容を順番に学習することで、バランスの取れたコミュニケーション能力を育成します。また、中学部では毎週金曜日に「英検ボキャブラリーテスト」を実施することで、語彙の定着をはかり、英語を活用する基礎力を育成します。どちらの学習も受験級の内容を学び、「総合的な学習の時間」扱いとし評価は行いませんが、「月曜英検の時間」で行うリスニング演習と模試演習のデータ、および英検ボキャブラリーテストの結果は集計し、英語力を検証します。尚、英検一級に合格した者に関しては、引き続き英検1級の学習を継続するか、Agreement Formを提出し、自習の時間とすることができる。

## (3) 補習授業について

補習授業は、月曜日から木曜日までの8限および4限下校日午後など学校の指定する日に行われます。基礎力を定着させるため、また受験に向けてより高度な問題に取り組むために行われますので、できるだけ受講してください。受講講座は、年度当初に希望調査をします。学級担任・保護者の方とよく相談し、自分に最もあった授業を取るようにしましょう。

## (4) 特別活動

### ①児童会・生徒会、委員会活動

本校の児童・生徒会、委員会の規定は以下の通りです。

I 西大和学園カリフォルニア校児童・生徒会をNACS(ナックス)と呼ぶ。

II NACSは、自主的活動により児童生徒相互の団結と親睦を図りながら、よりよい校風を樹立し、児童生徒一人一人が清く明るく豊かな学校生活を送ることを目的とする。

III NACS会長、役員について

(ア) 生徒会会長は中学部より選挙し、1名選出する。

(イ) 生徒会副会長は中学部より選挙し、1名選出する。

(ウ) 生徒会役員は中学部より選挙し、1名選出する。

IV IIIの選出は、年に2回、本校中学部の立候補者から、小学部4年以上の児童生徒が投票し、選出する。

V 各学級は、以下の委員を置くものとする。

・室長 ・(副室長) ・文化図書委員 ・環境美化委員 ・生活体育委員 ・選挙管理委員

VI 各学級NACS役員及び、Vの委員の任期は、前期・後期2期制とする。

### ②クラブ活動

健全な趣味と豊かな教養を養い心身の健康を助長し、集団生活において助け合い精神を養う目的で、必修クラブ活動があります。前期、後期の2回希望調査を行い、クラブ決定後は、変更できません。

## (5) 宿泊行事

本校では、協調性を高め、また地域の文化理解を深めるために、宿泊行事(年1回を予定)を行います。宿泊行事は、原則として全員参加とし、参加費は実費を徴収します。(9年生の宿泊行事については別途担任より連絡)

## 5 家庭学習について

学校での授業を聞いて、その場だけの理解にとどまらず、自分自身の実力とするため家庭で計画的に学習する習慣を身につけましょう。

\* 予習・復習を毎日必ずすること。

\* 理解できないことや疑問点は、必ずその日のうちに解決すること。非常勤の先生に質問がある場合は、宿題用ノートなどを活用して質問すること。

## VIII. Policies

### 1) Privacy Policy:

Nishiyamato Academy will not disclose any information about you or your child without your written consent. As a process of applying to Nishiyamato Academy, you will be asked to provide your personal information. This information will be secured by our faculties and will never be shared with other organizations, advertisers or other third parties without your explicit permission. Should there be an emergency, your information will be accessed by our staff strictly to contact you to inform you of the event.

### 2) Qualifications:

To be accepted into Nishiyamato Academy, your child must be able to:

Understand the appropriate level of Japanese corresponding to Japanese standard curriculum.

Cooperate with others when there are group activities.

Be respectful to other students and faculties. As the guardian of a future Nishiyamato student, you must be able to or know a person who:

Can read and understand information which will be provided in Japanese, main source of communication, between the household and the school, (All newsletters will be written in Japanese.)

Can communicate in Japanese to your child. Help your child's homework in Japanese.

### 3) Admission selection methods:

Your child will be assessed on the performances of the entrance exam and interview.

Nishiyamato Academy will not accept any negotiations regarding your child's test score.

Nishiyamato Academy believes in multiculturalism and fairness. Therefore, one ethnicity, religion, appearance or any other factor will not be favored over the other.

If, for any reason, your child did not meet the qualification to enter Nishiyamato Academy due to performance during the entrance examination or interview, the reasons will not be because of gender, race, belief, religion, social status, nationality, disability, or any other factor.

Nishiyamato Academy may invite parents or guardians to an interviewing process for additional information. Your child may be enrolled in Nishiyamato Academy upon completion of entrance examination, interview, and attendance of orientation. Once these processes are completed, enrollment of your child will be accepted. If maximum capacity is exceeded in the class your child wishes to enroll, he/she will be placed on a waiting list and be contacted once there is availability.

### 4) CHILD ABUSE REPORTING LAW REQUIREMENTS:

All staff members are REQUIRED by California State law and licensing requirements to report immediately to the police or Child Protective Services (CPS) any instance when there is reason to suspect the occurrence of physical, sexual, or emotional child abuse, child neglect, or exploitation.

The staff may not notify parents when the police or CPS are called about possible child abuse, neglect, or exploitation, except on the recommendation of CPS or the police.

### 5) NON-DISCRIMINATION POLICY:

Nishiyamato Academy does not discriminate on the basis of gender, race, color, religion, or national or ethnic origin in admittance, education, or other administrative policies and extends to all the rights, privileges, programs, and activities generally made available to students at the school.

### 6) EMERGENCY SCHOOL CLOSURES:

In the event of severe weather, Nishiyamato Academy may close. In general, if the neighboring schools are closed, Nishiyamato Academy will be as well. In case of serious emergencies such as earthquakes, fire, storms, loss of power/water, parents will be notified, if possible, and children will be cared for until parents or emergency contacts arrive.

## **7) ILLNESSES:**

The problem of communicable disease is prevalent in every school and NAC is no exception. Parents must make other arrangements for the care of their children when they show symptoms of any deviation from normal health. If a child becomes ill at NAC the director or teacher will immediately notify the parents. The child will be kept separated from the class until taken home.

Children will not be permitted at our school with any of the following conditions:

1. Fever of 100 degrees under arm (auxiliary) or higher, and if they also have one or more of the following: diarrhea, earache, signs of irritability or confusion, sore throat, rash.
2. Vomiting on two or more occasions within the past 24 hours.
3. Diarrhea – three or more watery stools in a 24-hour period.
4. Draining rash or undiagnosed rash lasting over a 24-hour period.
5. Eye discharge or pink eye. Children can be readmitted after medical diagnosis to rule out bacterial or viral infection, or 24 hours on antibiotic treatment.
6. Fatigue that prevents participation in regular activities.
7. Open oozing sores and scabs, unless properly covered and 24 hours on antibiotic treatment.
8. Head lice – until treatment is effective and a follow-up check has been made by school personnel.

## **8) HEALTH RECORDS and MEDICATIONS:**

Medication must be in the original container and accompanied with a copy of the information given to you by the pharmacy. Before any prescription or nonprescription medication can be administered, we must have permission in writing by the child's parent or guardian. Please fill out the medication forms and enter instructions into the Daily Medication Log Book. Please bring a copy of the information given to you by the pharmacy.

Medication must go home after the last date that the medication is administered.

Health forms are required to be completed at the time of enrollment showing any allergies, physical handicaps, a statement of general health, and a current immunization history. These must be updated and kept current.

## **9) PAYMENT and DISMISSAL (Only penalty is stated. Please check more details on the page 8.)**

1. If an automatic withdrawal of tuition fees (ACH) or check payment is declined, \$30 fee will be charged, and a check must be paid no later than one week after the declines payment transaction.
2. If check payment is requested, \$10 administrative fee will be charged.
3. A \$30/week administrative fee will be charged if the payment is not made within 2 weeks of the declines payment. In addition, students are not permitted to attend school.
4. IF THE PAYMENT IS NOT RECEIVED WITHIN 30 DAYS OR MORE AFTER THE DECLINES PAYMENT, THE CLAIM WILL BE TRANSFEREED TO A COLLECTION AGENCY, AND THE STUDENT WILL LOSE ENROLLMENT AT NISHIYAMATO ACADEMY.
5. Only completed transactions for payment count toward tuition fee payment. Bounced checks will not be accepted.

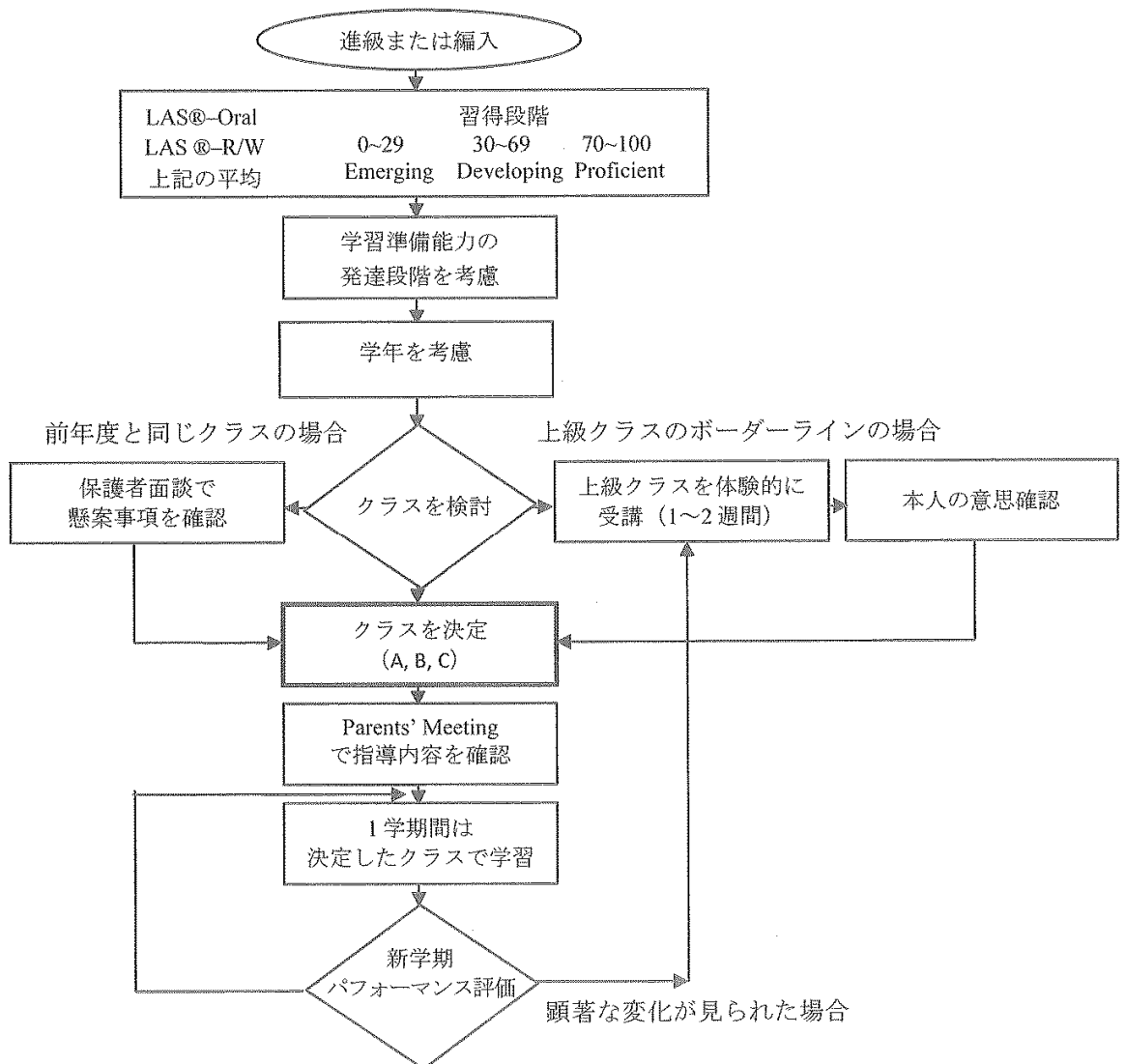
## ELD クラスプレースメントの手続きについて

ELD プログラムは英語四技能（読む・書く・話す・聞く）の習得・発達段階を生かして、英語力を段階的に育成するように構成されたカリキュラムです。本校では、特に児童生徒の多様なニーズに合うように、手続きを行っています。

本校では、新年度開始時に LAS®(Language Assessment Scales) by McGraw Hill を活用して、児童生徒の四技能を検定し、クラス編成を行っています。語彙、構文力、表現力などの力を LAS®-Oral で、言語習得度、読解力、文法、活用法については、LAS®-R/W で検定し、3つの習得段階に分けます。

更に、学習準備能力の発達段階と学年を考慮し、最後に適切な学習ができるクラスサイズであるかどうかを検討し、第1～3学年・第4～6学年・第7～9学年をそれぞれ3クラスに編成しています。

下記のチャートは、それぞれの子どもたちの言語そして学習の発達段階に適した教材で、継続して効果的に英語を習得していくことができるよう計画された、ELD クラスのプレースメントの仕組みです。



## Process of ELD Placement

The English Language Development (ELD) program is designed to assist and encourage students of all levels of English. The curriculum has been implemented to provide for the diversity of our students.

The LAS® (Language Assessment Scales) by McGraw Hill is designed for classroom placement. It fully assesses all four language areas: listening, speaking, reading, and writing. The LAS®-Oral measures speaking and listening skills. It includes using vocabulary, forming sentences, and comprehending situational contexts. The LAS®-R/W measures reading and writing skills. It assesses the following: Reading Comprehension, Mechanics, and Usage. The LAS® scores for 1<sup>st</sup> through 3<sup>rd</sup> grades reflect level 1 exams; 4<sup>th</sup> through 6<sup>th</sup> grades reflect level 2 exams; 7<sup>th</sup> through 9<sup>th</sup> grades reflect level 3 exams.

In addition to the LAS® evaluation, we take careful consideration of students' readiness, grade level, and appropriate size of classes before we determine each student's placement. Finally, we divide first through third graders, fourth through sixth graders, and seventh through ninth graders into three classes. The following chart illustrates the process of assessment and placement, and is responsive to the educational needs of our students.

